

<p>Przedsiębiorstwo Produkcyjno-Handlowo-Usługowe Zygmunt Stefek 66-008 ŚWIDNICA Wilkanowo, ul. Kukułcza 1, tel./fax 68 327 33 07 konto: Raiffeisen BANK 90 1750 0012 0000 0000 2712 2302 NIP 929-000-26-66, REGON 970264788</p>	<p>PRZEDSIĘBIORSTWO PRODUKCYJNO- HANDLOWO-USŁUGOWE Zygmunt Stefek 66-008 ŚWIDNICA, WILKANOWO ul. Kukułcza 1 tel./fax + 48 68 327-33-07 www.koma.zgora.pl, e-mail: koma@koma.zgora.pl, sprzedaz@koma.zgora.pl</p>	<p>JP-6</p>	<p>Edycja I 2018</p>
---	--	--------------------	--

**INSTRUKCJA OBSŁUGI APARATU UBOJOWEGO
 JP6**



WYŁĄCZNY DYSTRYBUTOR:

PPHU Zygmunt Stefek
 66-008 Świdnica, Wilkanowo ul. Kukułcza 1
 Tel. 68 327-33-07

Producent: ANTREG A.S.

Tovární 699/8, 682 01 Vyškov, Czechy

**PRZED UŻYCIEM APARATU UBOJOWEGO
 NALEŻY ZAPOZNAĆ SIĘ Z INSTRUKCJĄ
 OBSŁUGI UBOJOWEGO.**

SPIS TREŚCI:

1. BEZPIECZEŃSTWO.....	2
2. INSTRUKCJE BEZPIECZEŃSTWA.....	2
3. ZAWARTOŚĆ OPAKOWANIA.....	3
4. DANE TECHNICZNE.....	3
5. NABOJE.....	3
6. WYKAZ CZĘŚCI ZAMIENNYCH.....	3
7. BUDOWA APARATU JP-6.....	4
8. CODZIENNA KONTROLA APARATU.....	4
9. ZAŁADUNEK I WYJMOWANIE NABOI.....	4
10. UŻYCIE APARATU.....	5
11. WARUNKI BEZPIECZEŃSTWA PRACY.....	5
12. KONSERWACJA URZĄDZENIA.....	6
13. MIEJSCE PRZYKŁADANIA APARATU U POSZCZEGÓLNYCH GATUNKÓW ZWIERZĄT.....	6

Każda obsługa aparatu JP-6 niezgodna z instrukcją, jakiejkolwiek modyfikacje oraz korzystanie z uszkodzonych naboju lub naboju nieprzeznaczonych do modelu JP6, może spowodować awarię aparatu oraz trwałe uszczerbek na zdrowiu.

1. BEZPIECZEŃSTWO

Aparat ubojowy należy przechowywać zawsze rozładowany i trwale zabezpieczony przed użyciem przez osoby nieupoważnione, w szczególności dzieci. Naboje należy przechowywać w innym miejscu niż aparat ubojowy.

Podczas operowania aparatem do uboju należy zawsze przestrzegać zasad bezpieczeństwa traktować urządzenie tak jakby było naładowane. W przypadku stwierdzenia jakiejkolwiek usterki lub nieprawidłowego działania aparatu, należy zlecić naprawę serwisowi firmy PPHU ZYGMUNT STEFEK (Wilkanowo, Kukułcza 1, 66-008 Świdnica, tel. 68 327-33-07) lub skontaktować się z producentem (ANTREG A.S.).

2. INSTRUKCJA BEZPIECZEŃSTWA:

- Aparat należy traktować tak jakby był załadowany.
- Nigdy nie należy polegać na mechanicznym zabezpieczeniu urządzenia za pomocą jakichkolwiek mechanizmów zabezpieczających.
- Aparat do uboju należy przechowywać zawsze rozładowany oraz odpowiednio zabezpieczony przed użyciem przez osobę nieupoważnioną.
- Naboje należy przechowywać w innym miejscu niż aparat ubojowy.
- Podczas operowania aparatem do uboju zawsze należy przestrzegać zasad bezpieczeństwa oraz traktować urządzenie tak jakby było naładowane. W przypadku stwierdzenia jakiejkolwiek usterki lub nieprawidłowego działania aparatu, należy zlecić naprawę serwisowi firmy PPHU ZYGMUNT STEFEK (Wilkanowo, Kukułcza 1, 66-008 Świdnica, tel. 68 327-33-07) lub skontaktować się z producentem (ANTREG A.S.).
- Przed użyciem aparatu nie wolno spożywać alkoholu, narkotyków, leków ani innych substancji zmniejszających zdolność podejmowania decyzji.
- Należy używać wyłącznie nieuszkodzonych naboju o wysokiej jakości i o odpowiednim kalibrze.
- Należy chronić swoje oczy i uszy podczas oddawania strzału, używając odpowiedniego sprzętu ochronnego.
- Przed oddaniem strzału należy usunąć resztki olejów i substancji konserwujących oraz wytrzeć aparat do sucha.
- Zabrania się dotykania dźwigni spustu jeśli urządzenie nie jest prawidłowo umieszczone na czole

zwierzęcia.

- Zabrania się stosowania innych części zamiennych niż te wyprodukowane przez producenta urządzenia.
- Zabrania się modyfikowania jakiegokolwiek części aparatu ubojowego.
- Przed czyszczeniem urządzenia należy sprawdzić się czy aparat ubojowy nie jest załadowany.
- Jeśli wystrzał nie powiedzie się, należy skierować lufę aparatu w bezpieczną przestrzeń na co najmniej 30 sekund. Jeśli aparat nie wystrzeli, w tym czasie, należy ostrożnie wyjąć wkład z komory. Jeśli takie niepowodzenie powtarza się, aparat należy naprawić u producenta (ANTREG A.S.) lub przesłać do serwisu firmy PPHU ZYGMUNT STEFEK (Wilkanowo, Kukułcza 1, 66-008 Świdnica, tel. 68 327-33-07).
- Aparat ubojowy należy utrzymywać w dobrym stanie technicznym poprzez czyszczenie i konserwowanie go po każdym użyciu. Korozja i użytkowanie uszkodzonego urządzenia mogą powodować problemy z jego działaniem lub całkowicie je zniszczyć.

3. ZAWARTOŚĆ OPAKOWANIA:

Opakowanie zawiera następujące elementy:

- 1) aparat ubojowy- 1 szt.;
- 2) tuleja gumowa – 1 szt.;
- 3) pierścień sprężysty – 1 szt.

4. DANE TECHNICZNE

Model: JP6

Kaliber: 9x20 JAT

Długość: 320 mm

Szerokość: 42 mm

Waga: 2,3 kg

Wyrzut tłokowy ok. 50 mm

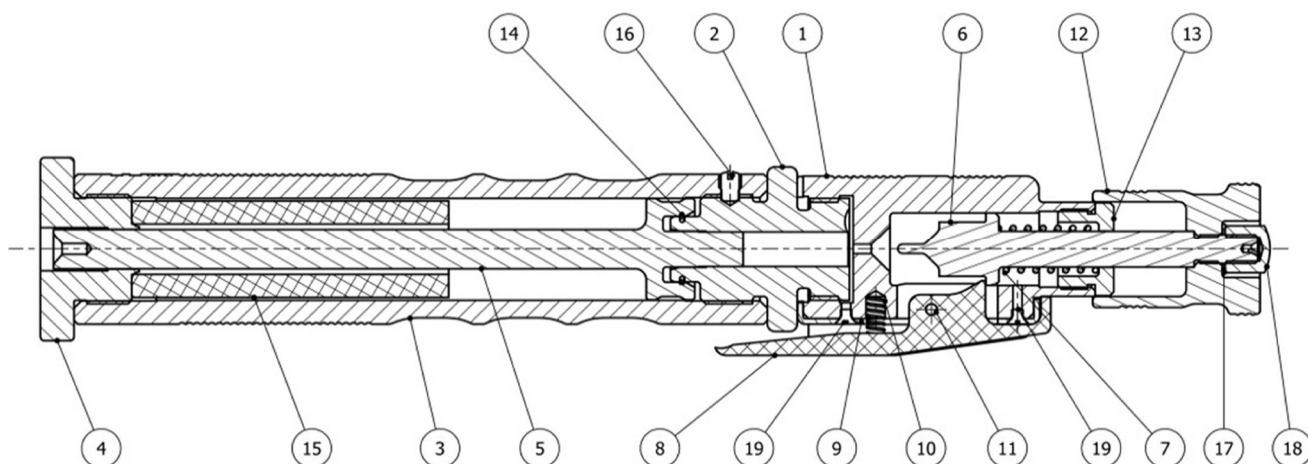
Prędkość tłoka 45 ms⁻¹

5. NABOJE

Należy używać dobrych jakościowo naboji (o kalibrze odpowiednim dla urządzenia JP-6), które zostały zatwierdzone przez francuską organizację C.I.P. (Stała Międzynarodowa Komisja ds. Testowania Ręcznej Broni Palnej) lub amerykańskiego Instytutu SAAMI (Instytut Producentów Broni Sportowej).

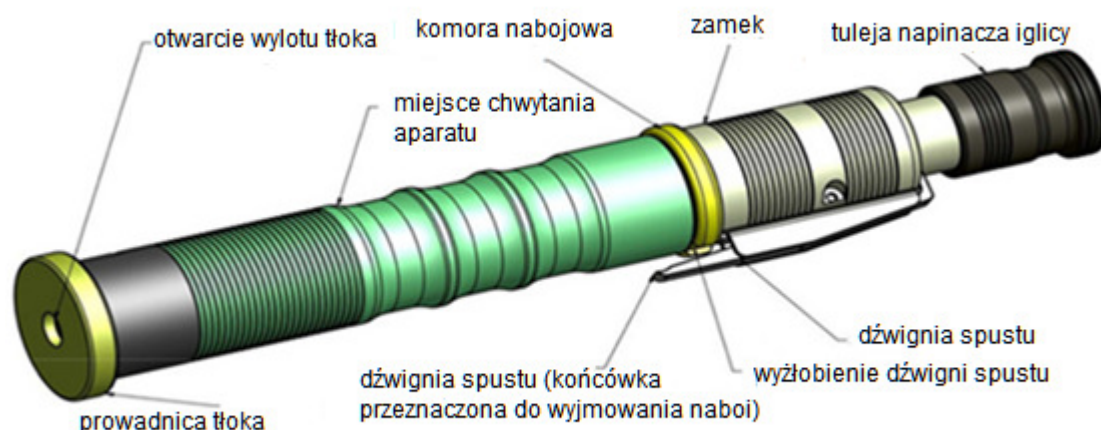
Producent rekomenduje używanie aparatu JP-6 wyłącznie z nabojami JAT 9x20 mm firmy Seller&Bellot A.S.

6. WYKAZ CZĘŚCI ZAMIENNYCH



7. BUDOWA APARATU JP-6

1	Zamek	11	Kołek dźwigni spustowej
2	Komora naboju	12	Tuleja napinacza iglicy
3	Tuleja prowadząca	13	Nakrętka oporowa
4	Prowadnica tłoka	14	Pierścień sprężysty
5	Tłok (trzcienie)	15	Wkładka gumowa (tuleja gumowa)
6	Iglica	16	Śruba M6
7	Sprężyna iglicy	17	Uszczelka/Podkładka
8	Dźwignia spustowa	18	Nakrętka zamykająca
9	Prowadnica dźwigni spustowej	19	Śruba M3
10	Sprężyna spustu		



8. CODZIENNA KONTROLA APARATU JP-6

Aparat powinien być sprawdzony przed każdym użyciem, a jego części powinny być suche. Należy upewnić się, że tłok (trzcienie) (5) swobodnie przesuwa się w tulei prowadzącej. W tym celu należy:

1. Odkręcić zamek (1).
2. Wypchnąć tłok z komory naboju (2) przy pomocy metalowego elementu. Spowoduje to uwolnienie tłoka (trzcienia) ze sprężynowego zatrasku. Ruch tłoka musi być płynny. Jeśli ruch przesuwa się z oporem, aparat powinien zostać rozmontowany i prawidłowo wyczyszczony. Jeśli pojawi się jakakolwiek deformacja lub korozja tłoka, należy go wymienić. Jeśli wkładka gumowa (15) jest zdeformowana lub postrzępiona, również nadaje się do wymiany.
3. Po wykonaniu powyższych czynności tłok należy ponownie włożyć do komory naboju i przesunąć za pomocą dźwigni spustu (8) do momentu zablokowania przez pierścień sprężysty (14).

9. ZAŁADUNEK I WYJMOWANIE NABOI

Aparat ubojowy należy użytkować wyłącznie z nabojami 9x20 JAT.

Używanie innych naboju jest zabronione!

Nie należy ładować urządzenia ani rozciągać mechanizmu ubojowego, dopóki zwierzę nie będzie gotowe do uboju!

1. Tłok (trzcina) (5) musi być wsunięty do aparatu aż do momentu zablokowania go przez pierścien sprężysty, w kierunku komory naboju. Jeśli tłok zwolni, po wyjściu z pierwotnego położenia w urządzeniu, które już zostało załadowane, należy najpierw odkręcić zamek, włożyć tłok i ponownie przykręcić zamek.
2. Aby otworzyć urządzenie, należy naciągnąć tuleję napinacza iglicy (12), aby odblokowana została dźwignia spustowa (8). Następnie należy odkręcić zamek (1) przeciwnie do ruchu wskazówek zegara.
3. Włożyć nabój i zakręcić zamek.
4. Napiąć mechanizm spustowy, ciągnąc za tuleję napinacza iglicy (12) do tyłu, aż iglica zaskoczy za ząb dźwigni spustowej.
5. Po użyciu, pusty nabój należy wyjąć z komory naboju za pomocą końcówki dźwigni spustu.

10. UŻYCIE APARATU

Urządzenie należy skierować w stronę głowy zwierzęcia na odległość 5-10 mm. Następnie należy nacisnąć dźwignię spustową (8), aż do odpalenia ładunku. Po wyjściu tłoka z głowy zwierzęcia należy odkręcić zamek i za pomocą końca dźwigni spustowej wyjąć łuskę zużytego ładunku.

Jeśli naboje zawiodą, należy skierować przednią część aparatu w bezpieczne miejsce i poczekać przynajmniej 30 sekund. W tym czasie może nastąpić niezamierzony strzał. Następnie należy naciągnąć tuleję napinacza iglicy, aby ustawić ją w pierwszej pozycji jak przy ładowaniu. Należy usunąć nabój, który nie wystrzelił. W żadnym wypadku nie należy próbować ponownie ładować aparatu i strzelać. Jeśli to niepowodzenie powtarza się wiele razy, aparat należy oddać do serwisu firmy PPHU ZYGMUNT STEFEK (Wilkanowo, Kukułcza 1, 66-008 Świdnica, tel. 68 327-33-07) lub skontaktować się z producentem (ANTREG A.S.).

11. WARUNKI BEZPIECZEŃSTWA PRACY

- Zabrania się strzelania przyrządem "w próżnię" (w powietrze). Aparat na skutek takiego użycia uszkadza się.
- Osoby zajmujące się obsługą i konserwacją aparatu ubojowego muszą być zaznajomione z niniejszą instrukcją oraz przeszkolone w zakresie stosowania i warunków BHP na danym stanowisku pracy.
- Zaleca się prowadzenie książki konserwacji aparatów ubojowych w celu dokonywania wpisów przeprowadzonych przeglądów i wymiany części przez osoby odpowiedzialne na danym stanowisku pracy.
- W przypadku zaniechania decyzji o strzelaniu, należy natychmiast wyjąć ładunek z komory naboju.
- Przy upadku aparatu nie powinno nastąpić odpalenie ładunku, gdyż prowadnica dźwigni spustowej (9) uniemożliwi przypadkowe naciśnięcie dźwigni (8).
- Nie można strzelać z pistoletu, dopóki zamek nie zostanie prawidłowo dokręcony.
- Zabrania się wprowadzania jakichkolwiek przeróbek oraz innowacji.
- Mechanizm bezpieczeństwa składa się z dźwigni spustowej i odpowiadającego jej rowka w korpusie komory wkładu.
- Posługiwanie się naładowanym aparatem w celu innym niż ubój jest ściśle zabronione.
- Zabrania się użytkowania aparatu w celach inny niż ubój zwierząt.

12. KONSERWACJA URZĄDZENIA

Aparat musi być czyszczony każdorazowo po zakończeniu pracy, nawet gdy wykonano tylko jeden strzał.

1. W pierwszej kolejności należy odkręcić zamek (1) i wyczyścić gwint oraz powierzchnię czołową z resztek prochu i nieczystości.
2. Odkręcić prowadnicę tłoka (4), wyjąć tłok (trzcina) (5) i tuleję gumową (wkładka gumowa) (15). Wszystkie części należy wytrzeć do sucha. To samo należy zrobić z tuleją prowadzącą (3) oraz komorą nabojową (2). Należy podwójnie sprawdzić czy pierścień sprężysty (14) swobodnie porusza się w wyżłobieniu (rowku) i czy bezpiecznie blokuje tłok (5). Do czyszczenia otworów należy użyć małych szczotek.
3. Następnie należy delikatnie zakonserwować wyczyszczone części olejem mineralnym (producent rekomenduje użycie oleju KONKOR 101).
4. Ponownie zmontować urządzenie.
5. Przed użyciem aparatu należy go zdemontować i wytrzeć wszystkie części do sucha. Ponownie zmontować urządzenie. Proszę zwrócić uwagę na prawidłowe dokręcenie wszystkich części i śrub

Jakikolwiek demontaż i czyszczenie przekraczające powyższy zakres pracy może być wykonywane tylko przez osobę przeszkoloną.

Zabrania się używania tłuszczu zwierzęcego!

13. PRZYKŁADANIE APARATU U POSZCZEGÓLNYCH GATUNKÓW ZWIERZĄT

Bydło (z wyjątkiem byków i cieląt)

Lufa aparatu powinna być umieszczona prostopadłe do kości czołowej w miejscu, które znajduje się w połowie odległości między najwyższym punktem czaszki a linią łączącą oczy.

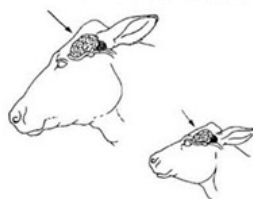
Byki

Lufa aparatu powinna być umieszczona prostopadłe do kości czołowej w miejscu, które znajduje się w połowie odległości między najwyższym punktem czaszki a linią łączącą oczy, podczas gdy urządzenie musi być mocno osadzone na czole zwierzęcia, co najwyżej 1 cm od krawędzi zaokrąglonej linii przechodzącej przez środek czaszki.

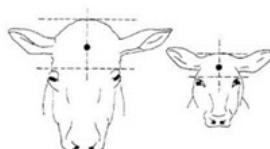
Cielęta

Lufa pistoletu powinna być umieszczona prostopadłe do kości czołowej, bliżej linii łączącej oczy niż w przypadku bydła

Widok z boku
(bydło, cielę)



Widok z przodu
(bydło, cielę)



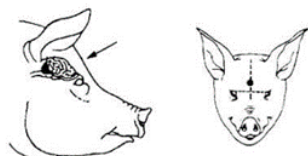
Trzoda (z wyjątkiem dzików)

Lufa aparatu powinna być umieszczona prostopadle do kości czołowej, ok. 2,5 cm powyżej linii łączącej oczy.

Dziki

Lufa aparatu powinna być umieszczona prostopadle do kości czołowej, ok. 5 cm powyżej linii łączącej oczy, w kierunku jednej ze stron środkowej linii przechodzącej przez środek czaszki.

Widok z boku
(świnie)



Widok z przodu
(świnie)

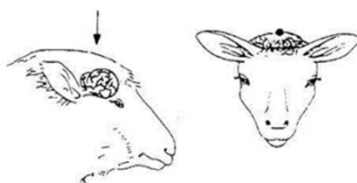
Owce

Jeżeli chodzi o owce, lufa aparatu powinna być umieszczona w najwyższym punkcie czaszki, tak aby wskazywała zmieniającą się pod kątem formę szczęki.

Jeśli chodzi o owce rogate, lufę aparatu należy umieścić ciasno poniżej zaokrąglonej linii przechodzącej między rogami zwierzęcia, skierowanej w dół, do ust zwierzęcia

Widok z boku
(owce)

Widok z przodu
(owce)



Kozy

Jeżeli chodzi o kozy bez rogów, lufa aparatu powinna być umieszczona w najwyższym punkcie czaszki, aby wskazywała na zmieniającą się pod kątem formę szczęki.

Jeśli chodzi o kozy rogate, lufę aparatu należy umieścić ściśle poniżej zaokrąglonej linii przechodzącej pomiędzy rogami, skierowanej w dół, do mordy zwierzęcia.

Jeżeli chodzi o koźlęta, lufa powinna być skierowana prostopadle do kości czołowej, bliżej linii łączącej oczy zwierzęcia.

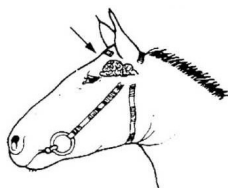


Widok z boku (koza rogata)

Konie

Lufa aparatu ubojowego powinna zostać umieszczona prostopadle do kości czołowej, powyżej linii łączącej oczy i uszy zwierzęcia.

Bočni pohľad
(koně)



Widok z boku (konie)

KARTA GWARANCYJNA APARATU UBOJOWEGO JP-6

Data produkcji: Data sprzedaży:

Data dostarczenia towaru do sprzedawcy:

Uwagi:

WARUNKI GWARANCJI

Aparat ubojowy objęty jest 12-miesięczną gwarancją licząc od daty zakupu.

Awarie i uszkodzenia wynikłe na skutek wad materiału lub złego wykonania wyrobu, zostaną naprawione bezpłatnie przez producenta lub też firma PPHU Zygmunt Stefek dostarczy nowy produkt w terminie 14 dni od daty zgłoszenia reklamacji.

Gwarancja nie obejmuje uszkodzeń powstałych na skutek niewłaściwego przechowywania i użytkowania aparatu oraz niefachowej naprawy.

termin gwarancji

data-podpis-pieczeń osoby kontrolującej